

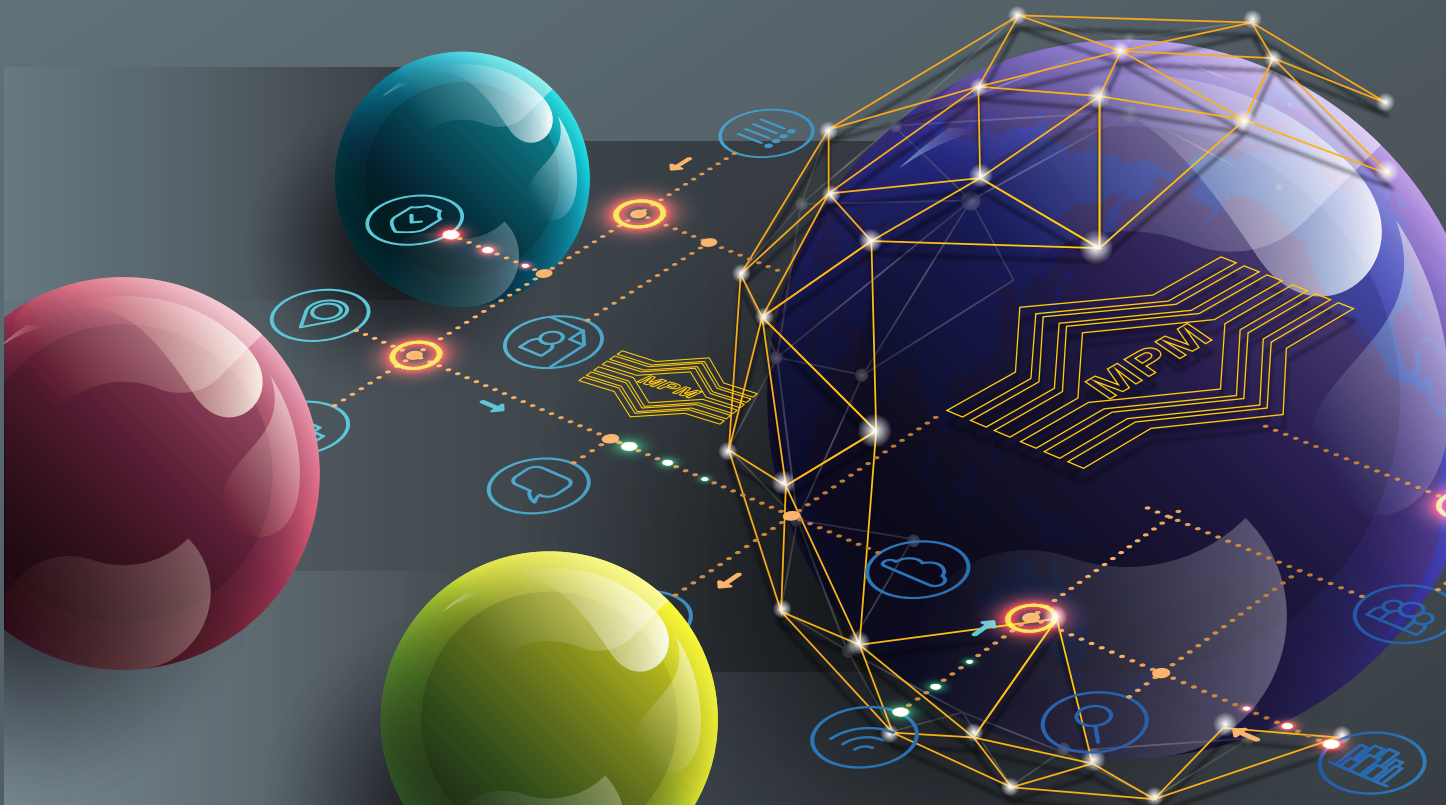


MAJLIS PEPERIKSAAN MALAYSIA



# LAPORAN PEPERIKSAAN STPM & MUET 2021

## Bahasa Arab (913)



# KANDUNGAN

Bahasa Arab (913/1) .....	<b>1 – 3</b>
Bahasa Arab (913/2) .....	<b>5 – 7</b>
Bahasa Arab (913/3) .....	<b>9 – 10</b>

# BAHASA ARAB (913/1)

## PRESTASI KESELURUHAN

Pada Semester 1, sebanyak 1 459 orang calon telah menduduki peperiksaan bagi mata pelajaran ini dan 46.41% daripadanya telah lulus penuh.

Peratusan calon bagi setiap gred adalah seperti yang berikut:

Gred	A	A-	B+	B	B-	C+	C	C-	D+	D	F
Peratusan	8.64	4.32	5.35	5.55	6.92	8.64	6.99	7.47	3.77	8.98	33.37

## RESPONS CALON

### *Komen am*

Secara keseluruhannya, prestasi calon pada semester ini adalah lemah. Terdapat dua orang calon yang memperoleh markah tertinggi, iaitu 66 markah daripada markah penuh 70 markah dan seorang calon mendapat markah terendah, iaitu 9 markah.

Secara umumnya, prestasi calon dalam bahagian pemahaman, karangan, dan tatabahasa adalah sederhana terutamanya dari segi penguasaan perbendaharaan kata dan tatabahasa. Satu soalan, iaitu soalan 1 ialah soalan yang berbentuk kefahaman. Perkataan-perkataan yang digunakan dalam soalan tersebut biasa digunakan dalam pengajaran dan pembelajaran serta mudah difahami. Empat soalan, iaitu soalan 6, 7, 8, dan 9 ialah soalan yang berbentuk aplikasi, manakala soalan 1, 2, 3, 4, dan 5 pula ialah soalan berbentuk kefahaman dan karangan.

### *Komen soalan demi soalan*

## BAHAGIAN I: Kefahaman

### Soalan 1

Soalan (a), (b), (c), (d), dan (e), menghendaki calon mengemukakan jawapan berdasarkan teks yang diberikan. Kebanyakan calon dapat menjawab soalan ini dengan betul. Terdapat juga calon yang sukar memahami teks yang diberikan. Mereka memetik mana-mana ayat atau bahagian petikan untuk dijadikan jawapan tanpa mengambil kira kehendak soalan. Hal ini demikian kerana calon tidak mampu mengolah jawapan dengan menggunakan gaya bahasa mereka selain tidak memahami soalan dan teks yang diberikan. Soalan (f) pula menghendaki calon memberikan perkataan berlawanan. Kebanyakan calon hanya dapat menjawab dua daripada empat soalan yang diberikan. Hal ini demikian kerana calon lemah dalam perbendaharaan kata.

## BAHAGIAN II: Karangan

### Soalan 2

Soalan ini menghendaki calon menerangkan tentang punca pencemaran sungai dan cara menanganinya. Terdapat sebahagian calon yang hanya menyatakan punca pencemaran sungai tanpa menyatakan

kaedah mengatasinya. Calon sepatutnya menyatakan sebarangkaedah yang dianggap berkesan dalam mengatasi masalah ini seperti penguatkuasaan undang-undang, mengenakan denda yang lebih tinggi, dan mengadakan kempen kesedaran mengenai kebersihan sungai. Kelemahan ini berlaku kemungkinan disebabkan dua faktor iaitu pertama, mereka tidak memahami kehendak soalan dengan tepat, manakala faktor kedua calon kekurangan perbendaharaan kata bagi menulis isi-isi yang berkaitan dengan tajuk tersebut, justeru mereka mengambil jalan mudah sehingga ada calon yang menulis tentang pencemaran sungai secara umum.

### Soalan 3

Soalan ini menghendaki calon menyatakan peranan wanita dalam memajukan negara. Calon yang memilih soalan ini tidak dapat menjawab soalan ini dengan baik. Kebanyakan calon menggunakan karangan yang diingat lalu diadaptasi dengan karangan yang dipilih namun isi yang dikemukakan tidak menepati kehendak soalan di mana mereka tidak menumpukan isi dengan kemajuan negara. Di samping itu kesalahan tatabahasa sama ada sorf atau nahu dan pembinaan ayat banyak berlaku ketika calon mengemukakan isi-isi penting dan huraian. Hal ini disebabkan calon menggunakan teknik yang tidak betul dalam membina karangan. Dalam membina karangan yang baik, calon sepatutnya mencari isi penting dan membina ayat-ayat pendek. Ayat-ayat tersebut kemudiannya dicantumkan sehingga menjadi beberapa perenggan.

### Soalan 4

Soalan ini menghendaki calon membincangkan adat meminang yang pada kebiasaannya kaum lelaki yang meminang wanita, bukan sebaliknya. Kebanyakan calon yang memilih soalan ini hanya menceritakan tentang suasana majlis pinangan secara umum tanpa menyatakan adat ini biasanya dilakukan oleh kaum lelaki terhadap wanita. Calon juga sukar menyatakan pendapat mereka mengenai adat ini disebabkan kekurangan perbendaharaan kata selain kelemahan tatabahasa.

### Soalan 5

Soalan ini menghendaki calon menjelaskan kesan puasa dalam membina akhlak mulia seorang muslim. Soalan ini adalah soalan yang agak mudah. Majoriti calon memilih soalan ini, namun demikian kebanyakan calon hanya menerangkan kesan puasa secara umum tanpa mengaitkannya dengan pembinaan akhlak yang mulia. Walaupun demikian, terdapat juga calon yang dapat memberikan isi dengan betul namun lemah dalam menghuraikan isi tersebut.

## BAHAGIAN III: *Saraf*

### Soalan 6

Soalan (a) menghendaki calon menukarkan *fi'il* kepada *isim masdar* beserta baris. Ramai calon dapat menjawab soalan ini dengan baik terutama calon yang mahir dengan *tasrif fi'il*. Manakala calon yang tidak menguasai *tasrif fi'il* kebanyakannya akan membuat kesilapan bentuk *masdar* dan barisnya. Calon sepatutnya mengenal pasti jenis *fi'il* yang diberikan sebelum menukarkan kepada *isim masdar*. Soalan (b) pula menghendaki calon mengisi tempat kosong dengan menggunakan *isim isyarah* yang diberikan dalam tanda kurung. Kebanyakan calon dapat menjawab tiga daripada lima soalan yang dikemukakan.

### Soalan 7

Soalan (a) menghendaki calon mengisi tempat kosong dengan menggunakan *isim istifham* yang diberikan dalam tanda kurung. Kebanyakan calon dapat menjawab tiga daripada lima soalan yang dikemukakan manakala terdapat juga calon yang menjawab secara meneka. Hal ini demikian kerana calon tidak dapat memahami ayat yang diberikan dengan baik. Soalan (b) pula menghendaki calon mengenal pasti *sighah mubalaghah* dalam teks yang diberikan. Kebanyakan calon hanya menjawab dua daripada lima perkataan yang dikehendaki. Hal ini demikian kerana calon tidak dapat membezakan antara *sighah mubalaghah* dengan *sifat musyabbahah*.

## BAHAGIAN IV: *Qawaid*

### Soalan 8

Soalan (a) menghendaki calon mengenal pasti *maf'ul* bagi setiap ayat yang diberikan. Majoriti calon tidak dapat menjawab soalan ini dengan baik. Kebanyakan calon tidak dapat menjawab soalan ini dengan baik kerana tidak memahami maksud dan struktur ayat yang diberikan. Soalan (b) pula menghendaki calon mengisi tempat kosong dengan menggunakan pilihan *huruf jar* yang diberikan dalam tanda kurung. Kebanyakan calon dapat menjawab soalan ini dengan baik. Terdapat juga sebilangan kecil calon yang gagal menjawab soalan dengan betul. Hal ini menunjukkan calon tidak menguasai topik tersebut dengan baik selain tidak memahami maksud ayat tersebut.

### Soalan 9

Soalan (a) menghendaki calon membina ayat *jumlah ismiah* dengan menjadikan perkataan yang diberikan sebagai *khobar*. Secara purata, calon dapat menjawab tiga daripada lima soalan yang dikemukakan. Sebahagian calon keliru dengan menjawab dalam bentuk *jumlah fi'liyah* dan ramai juga yang bersalahan *muzakkar* dan *muannas* bagi pasangan *mubtada'* dan *khobar*. Hal ini demikian kerana calon tidak menguasai topik tersebut dan kaedah penggunaannya. Soalan (b) pula menghendaki calon mengisi tempat kosong dengan menggunakan *huruf nafi* yang diberikan dalam tanda kurung. Kebanyakan calon dapat menjawab soalan ini dengan baik namun terdapat sebilangan kecil daripada mereka yang menjawab secara meneka. Hal ini menunjukkan kelemahan calon dalam memahami maksud ayat yang diberikan dan tidak mengetahui kaedah penggunaan *huruf nafi*.

# BAHASA ARAB (913/2)

## PRESTASI KESELURUHAN

Pada Semester 2, sebanyak 1 443 calon telah menduduki peperiksaan bagi mata pelajaran ini dan 48.51% daripadanya telah mendapat lulus penuh.

Peratusan calon bagi setiap gred adalah seperti yang berikut:

Gred	A	A-	B+	B	B-	C+	C	C-	D+	D	F
Peratusan	9.84	5.27	6.65	5.96	4.71	9.29	6.79	7.48	2.91	6.72	34.38

## RESPONS CALON

### *Komen am*

Secara keseluruhannya, prestasi calon pada semester ini adalah baik. Terdapat seorang calon yang memperoleh markah tertinggi, iaitu 66 markah daripada markah penuh 70 markah dan seorang calon yang memperoleh markah terendah, iaitu dua markah.

Secara umumnya, prestasi calon dalam bahagian pemahaman, karangan, dan tatabahasa adalah lemah. Satu soalan, iaitu soalan 1 ialah soalan yang beraras rendah. Bagi soalan 6, 7, 8, dan 9 pula ialah soalan aras sederhana, manakala soalan 2, 3, 4, dan 5 ialah soalan aras tinggi.

### *Komen soalan demi soalan*

## BAHAGIAN I: *Kefahaman*

### Soalan 1

Soalan (a), (b), (c), dan (d), menghendaki calon mengemukakan jawapan berdasarkan teks yang diberikan. Kebanyakan calon dapat menjawabnya dengan baik. Terdapat juga sebilangan kecil calon yang menjawab soalan dengan menggunakan gaya bahasa teks yang diberikan, tidak menggunakan gaya bahasa sendiri. Hal ini demikian kerana calon tersebut lemah dalam bidang nahu dan *saraf*. Soalan (e) pula menghendaki calon memberikan perkataan seerti bagi setiap perkataan yang diberikan. Kebanyakan calon hanya dapat menjawab dua daripada empat soalnya yang dikemukakan. Hal ini demikian kerana calon tidak dapat memahami maksud perkataan tersebut selain lemah dalam perbendaharaan kata.

## BAHAGIAN II: *Karangan*

### Soalan 2

Soalan ini menghendaki calon menyatakan kebaikan dan keburukan permainan bola sepak. Kebanyakan calon dapat menjawab soalan ini dengan baik. Mereka menyatakan beberapa isi penting seperti memupuk sikap berkerja sama, tolong menolong, menepati masa dan sebagainya. Namun demikian, terdapat kelemahan calon dari segi nahu dan sorf sehingga menjejaskan pemahaman dan penyampaian isi.

### Soalan 3

Soalan ini menghendaki calon menyatakan perancangan yang akan dibuat sekiranya calon menjadi menteri penerangan. Kebanyakan calon yang memilih soalan ini dapat mengemukakan idea dan pandangan masing-masing berkenaan tajuk tersebut. Kelemahan calon ketara dari segi penyusunan idea dan perbendaharaan kata disamping kelemahan nahu.

### Soalan 4

Soalan ini menghendaki calon menyatakan kepentingan bersukan. Kebanyakan calon yang memilih soalan ini dapat mengemukakan idea dengan menyatakan beberapa kepentingan dan faedah bersukan seperti dapat meningkatkan tahap kesihatan dan kecergasan. Namun demikian, calon lemah dari segi perbendaharaan kata dan nahu.

### Soalan 5

Soalan ini menghendaki calon menulis satu surat tidak rasmi kepada saudaranya yang sedang belajar di Mesir. Calon juga dikehendaki menyatakan keadaan pembelajarannya serta adik beradik yang lain di Malaysia disamping bertanya khabar keadaan pembelajaran saudaranya itu di Mesir. Kekuatan jawapan calon dalam soalan ini ialah calon dapat menulis esei berformatkan surat kiriman tidak rasmi dengan baik. Kebanyakan calon memilih soalan ini dengan anggapan bahawa ia soalan mudah, tetapi masih ramai calon yang tidak dapat memahami tugas sebenar yang dikehendaki oleh soalan ini, menyebabkan ada surat kiriman yang ditulis terkeluar daripada tajuk dan kehendak sebenar tugas soalan. Mereka tidak memahami tugas sebenar soalan dan tidak berkemahiran menukar ayat atau gaya bahasa yang dikemukakan oleh soalan. Sebaliknya mereka hanya menyalin semula ayat dan ungkapan berkenaan dalam bentuk isi surat kiriman tanpa mengambil kira kaedah tatabahasa *sarf* dan nahu. Sepatutnya, calon yang memilih soalan ini dapat mengemukakan jawapan berupa sepucuk surat kiriman tidak rasmi seperti menyatakan alamat calon (penulis) dengan jelas dan bertarikh, nama penerima dan alamat, memberikan kata-kata semangat yang mendorong saudaranya agar belajar bersungguh-sungguh, ucapan penutup surat, dan tandatangan calon.

## BAHAGIAN III: *Saraf*

### Soalan 6

Soalan (a) menghendaki calon mengisi tempat kosong dengan menggunakan perkataan yang diberikan. Kebanyakan calon dapat menjawab soalan ini dengan baik. Hal ini demikian kerana calon menguasai bidang *sarf* terutamanya kata kerja dengan tambahan dua dan tiga huruf selain dapat memahami makna setiap perkataan yang diberikan. Soalan (b) pula menghendaki calon mengubah kata kerja yang diberikan kepada kata *isim masdar* berserta baris. Kebanyakan calon yang memilih soalan ini dapat menjawab tiga daripada lima soalan yang dikemukakan. Terdapat juga calon yang menjawab soalan secara meneka dan tidak mengikut kaedah yang ditentukan. Hal ini demikian kerana calon lemah dalam *sarf*.

## BAHAGIAN IV: *Qawaid*

### Soalan 7

Soalan (a) menghendaki calon menggunakan *adawat inna* yang diberikan dalam ayat yang sempurna. Kebanyakan calon yang memilih soalan ini hanya dapat menjawab tiga daripada lima soalan yang diberikan. Hal ini demikian kerana calon lemah dalam penguasaan nahu, terutamanya tajuk yang berkaitan dengan *adawat inna*. Soalan (b) pula menghendaki calon membina *jumlah ismiah* dengan memasukkan ciri-ciri khabar yang dinyatakan. Kebanyakan calon yang memilih soalan ini tidak dapat menjawabnya dengan baik. Mereka hanya dapat menjawab dua daripada lima soalan yang diberikan. Hal ini demikian kerana calon kurang menguasai ilmu nahu yang berkaitan *mubtada'* dan *khabar*.

## Soalan 8

Soalan (a) menghendaki calon mengubah ayat yang diberikan kepada *mabni lil majhul*. Kebanyakan calon yang memilih soalan ini tidak dapat menjawabnya dengan baik. Calon sepatutnya mengenal pasti perkataan yang perlu dibuang sebelum mengubah kata kerja yang sesuai dengan *mabni lil majhul*. Hal ini demikian kerana calon lemah dalam bidang tatabahasa, terutamanya dalam tajuk *mabni lil majhul*. Soalan (b) pula menghendaki calon mengisi tempat kosong dengan menggunakan salah satu *maful fih* yang diberikan. Kebanyakan calon yang memilih soalan ini dapat menjawab tiga daripada lima soalan yang diberikan. Hal ini demikian kerana calon lemah dalam bidang tatabahasa, terutamanya dalam tajuk ini. Calon sepatutnya memastikan *maful fih* yang sesuai berdasarkan kesesuaian ayat tersebut.

## BAHAGIAN V: *Balaghah*

### Soalan 9

Soalan (a) menghendaki calon memberikan dua contoh kinayah yang mempunyai ciri-ciri yang diberikan. Kebanyakan calon dapat menjawab satu daripada dua soalan yang dikemukakan. Kebanyakan calon menjawab tanpa memahami maksud *kinayah* yang diberikan. Soalan (b) menghendaki calon mengenal pasti *adawat tashbih* dalam ayat yang diberikan. Kebanyakan calon dapat menjawab soalan ini dengan baik. Soalan (c) pula menghendaki calon mengenal pasti unsur *tibaq* bagi ayat yang diberikan. Walaupun soalan ini berada pada aras kemahiran tinggi, kebanyakan calon dapat mengenal pasti unsur *tibaq* dengan betul. Secara umumnya, calon dapat menjawab soalan bahagian *balaghah* ini dengan baik. Hal ini demikian kerana contoh ayat al-Quran dan prosa yang diberikan menggunakan bahasa yang mudah dan ringkas. Namun demikian, terdapat beberapa kesilapan yang dilakukan oleh calon terutamanya dari aspek ejaan.



# BAHASA ARAB (913/3)

## PRESTASI KESELURUHAN

Pada Semester 3, sebanyak 1 436 orang calon telah menduduki peperiksaan bagi mata pelajaran ini dan 45.27% daripadanya telah lulus penuh.

Pencapaian calon bagi mata pelajaran ini mengikut gred adalah seperti yang berikut:

Gred	A	A-	B+	B	B-	C+	C	C-	D+	D	F
Peratusan	10.78	4.17	5.29	5.91	3.82	9.74	5.56	11.54	9.32	8.34	25.53

## RESPONS CALON

### *Komen am*

Secara keseluruhannya, prestasi calon pada semester ini adalah sederhana. Terdapat seorang calon yang memperoleh markah tertinggi, iaitu 48 markah daripada markah penuh 50 markah dan seorang calon memperoleh markah terendah, iaitu kosong markah.

Secara umumnya, prestasi calon dalam bahagian meringkaskan karangan dan sastera adalah lemah. Berdasarkan respons calon, satu soalan 1, 2, dan 3 ialah soalan aras sederhana, manakala soalan 4 dan soalan 5 ialah soalan aras tinggi.

Secara keseluruhannya, jawapan calon adalah lemah, terutama dalam bahagian *Adab* dan *Nusus*. Kebanyakan calon kurang memahami kehendak soalan. Mereka memberikan jawapan yang lain daripada yang dikehendaki.

### *Komen soalan demi soalan*

## BAHAGIAN I: Kefahaman

### Soalan 1

Soalan (a), menghendaki calon meringkaskan teks yang diberikan dengan bilangan perkataannya tidak melebihi 60 patah perkataan. Kebanyakan calon tidak dapat menjawab soalan ini dengan betul. Kebanyakan mereka menjawab dengan cara memindahkan beberapa potongan ayat dari petikan dan mencantumkannya tanpa mengambil kira struktur ayat yang betul. Mereka sukar untuk memahami teks yang diberikan walaupun bahasa dan perkataan yang digunakan adalah sederhana kesukarannya. Calon sepatutnya mengambil isi-isi penting terlebih dahulu sebelum mengolahnya menjadi satu ringkasan dengan menggunakan gaya bahasa mereka sendiri. Soalan (b) pula menghendaki calon menghendaki calon menghurai dan menjelaskan satu ungkapan yang digariskan dalam petikan karangan. Soalan bahagian ini amat mencabar minda calon disebabkan calon perlu memahami ayat tersebut dengan baik dan menghuraikannya dengan menggunakan ayat dan *uslub* sendiri. Kebanyakan calon tidak dapat menjawab soalan ini. Mereka hanya menyalin beberapa ayat daripada perenggan tersebut untuk dijadikan jawapan. Hal ini disebabkan calon kurang menguasai perbendaharaan kata bahasa Arab. Calon sepatutnya memahami kandungan teks dalam perenggan tersebut sebelum menerangkan pernyataan tersebut.

## BAHAGIAN II: *Saraf*

### Soalan 2

Soalan (a) menghendaki calon mengubah perkataan yang diberikan kepada *jamak muannas salim* dan menggunakan dalam ayat yang sempurna. Kebanyakan calon dapat menjawab soalan ini dengan baik. Namun demikian, terdapat juga calon yang melakukan kesilapan ejaan selain kesalahan nahu. Soalan (b) pula menghendaki calon mengubah perkataan yang diberikan kepada *kata nisbah* berserta barisnya. Kebanyakan calon dapat menjawab soalan ini dengan baik.

## BAHAGIAN III: *Nahu*

### Soalan 3

Soalan (a) menghendaki calon membezakan *mudhaf* dengan *mudhaf ilaih* dalam contoh yang diberikan. Kebanyakan calon yang menjawab soalan ini dapat menjawab dengan baik. Namun begitu, terdapat juga calon yang tidak dapat menjawab soalan pecahan nombor lima dengan baik. Soalan (b) pula menghendaki calon mengenal pasti kata *naat* dalam contoh yang diberikan. Kebanyakan calon dapat menjawab dengan baik.

## BAHAGIAN IV: *Sastera*

### Soalan 4

Soalan (a) menghendaki calon menyatakan tiga faktor yang menyebabkan orang Arab Jahiliyyah pandai bersyair. Kebanyakan calon menjawab secara meneka kerana lemah dalam mengingat fakta yang berkaitan sejarah Arab Jahiliyyah. Soalan (b) menghendaki calon menyatakan latar belakang penulis puisi tersebut. Kebanyakan calon yang memilih soalan ini dapat menjawabnya dengan baik. Namun demikian, terdapat juga calon yang tersalah fakta. Hal ini demikian kerana calon lemah dalam mengingat fakta-fakta penting yang berkaitan puisi tersebut. Soalan (c) pula menghendaki calon menerangkan tiga perkataan yang dipetik daripada puisi tersebut. Kebanyakan calon dapat menjawab soalan ini dengan baik. Soalan (d) pula menghendaki calon menyatakan objektif penggunaan *uslub khabari* dalam puisi tersebut. Kebanyakan calon tidak dapat menjawab soalan ini dengan baik. Terdapat juga calon yang menjawab secara meneka. Hal ini demikian kerana calon lemah dalam aspek gaya bahasa selain tidak memahami *uslub khabari* tersebut.

### Soalan 5

Soalan (a) menghendaki calon menyatakan tiga keistimewaan *khutbah* pada zaman Umawi. Kebanyakan calon tidak dapat menjawab soalan ini dengan baik. Hal ini demikian kerana kelemahan calon dalam mengingat fakta yang berkaitan. Soalan (b) menghendaki calon menyatakan latar belakang penulis prosa tersebut. Kebanyakan calon yang memilih soalan ini dapat menjawabnya dengan baik. Namun demikian, terdapat juga calon yang tersalah mengeja nama penulis prosa. Hal ini demikian kerana calon lemah dalam mengingat fakta-fakta penting yang berkaitan prosa tersebut. Soalan (c) pula menghendaki calon menyatakan dua isi penting yang terdapat dalam prosa yang diberikan. Kebanyakan calon dapat menjawab soalan ini dengan baik. Soalan (d) pula menghendaki calon menyatakan *uslub balaghah* yang terdapat dalam puisi tersebut. Kebanyakan calon dapat menjawab soalan ini dengan baik. Namun demikian, terdapat juga calon yang menjawab secara meneka. Hal ini demikian kerana calon lemah dalam aspek gaya bahasa selain tidak memahami maksud prosa tersebut.

# LAPORAN PEPERIKSAAN STPM & MUET 2021



**SASBADI SDN. BHD.** 198501006847

(Anak syarikat milik penuh Sasbadi Holdings Berhad 201201038178)

Lot 12, Jalan Teknologi 3/4, Taman Sains Selangor 1,  
Kota Damansara, 47810 Petaling Jaya, Selangor Darul Ehsan.

Tel: +603-6145 1188 Faks: +603-6145 1199

Laman web: [www.sasbadisb.com](http://www.sasbadisb.com) E-mel: [enquiry@sasbadi.com](mailto:enquiry@sasbadi.com)



**MAJLIS PEPERIKSAAN MALAYSIA**

Persiaran 1, Bandar Baru Selayang,  
68100 Batu Caves, Selangor Darul Ehsan.

Tel: +603-6126 1600 Faks: +603-6136 1488

Laman web: [www.mpm.edu.my](http://www.mpm.edu.my) E-mel: [ppa@mpm.edu.my](mailto:ppa@mpm.edu.my)