

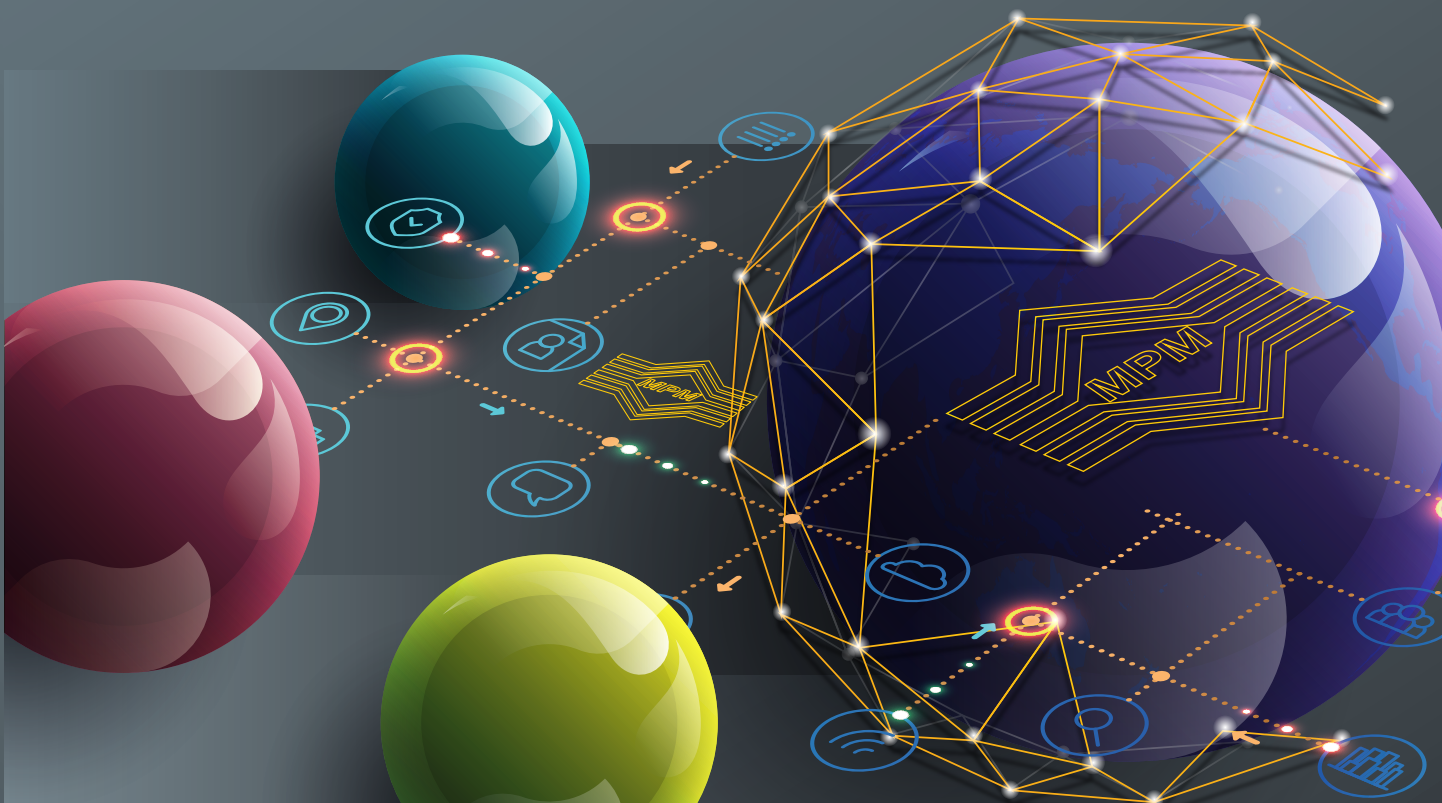


MAJLIS PEPERIKSAAN MALAYSIA



LAPORAN PEPERIKSAAN STPM & MUET 2021

Ekonomi (944)



KANDUNGAN

Ekonomi (944/1)	1 – 9
Ekonomi (944/2)	11 – 18
Ekonomi (944/3)	19 – 24

EKONOMI (944/1)

PRESTASI KESELURUHAN

Pada Semester 1, bilangan calon yang mengambil mata pelajaran ini ialah 13 225 orang. Peratusan calon yang lulus penuh ialah 60.14%.

Peratusan calon mengikut gred adalah seperti yang berikut:

Gred	A	A-	B+	B	B-	C+	C	C-	D+	D	F
Peratusan	12.12	7.15	11.21	8.70	7.68	5.56	7.72	10.24	5.84	9.59	14.19

RESPONS CALON

BAHAGIAN A: Aneka Pilihan

Kunci jawapan

Nombor Soalan	Kunci Jawapan	Nombor Soalan	Kunci Jawapan
1	B	11	C
2	B	12	D
3	C	13	C
4	C	14	D
5	A	15	C
6	C	16	B
7	B	17	B
8	A	18	A
9	A	19	D
10	B	20	C

BAHAGIAN B DAN C: Esei dan Kuantitatif

Komen Am

Secara keseluruhannya, jawapan calon adalah memuaskan. Sebahagian kecil sahaja calon yang dapat memberikan jawapan dengan baik berdasarkan soalan-soalan yang diberikan. Sebahagian lagi calon tidak dapat memberikan jawapan dengan baik. Kebanyakan calon tidak memahami kehendak soalan dengan tepat. Terdapat ramai calon yang gagal menguasai konsep asas mikroekonomi dengan baik.

Komen soal demi soal**BAHAGIAN B: Esei****Soalan 21**

Soalan (a) menghendaki calon menjelaskan keluk kemungkinan pengeluaran (KKP) bagi kos lepas meningkat berdasarkan barang modal dan barang pengguna dengan menggunakan gambar rajah. Jawapan yang sepatutnya ialah calon perlu melakar KKP cembung bagi barang modal dan barang pengguna. Berdasarkan gambar rajah, calon sekurang-kurangnya menjelaskan konsep kos lepas meningkat berdasarkan kepada dua pergerakan dan membuat kesimpulan kos lepas meningkat atau menyatakan bentuk KKP adalah cembung.

Kebanyakan calon dapat melakar KKP berbentuk cembung dan melabel paksi menggunakan barang modal dan barang pengguna, tetapi calon gagal menjelaskan konsep kos lepas. Namun terdapat juga calon yang melakar KKP bergaris lurus bercerun negatif, melabelkan paksi menegak dan paksi mendatar dengan barang X dan barang Y. Terdapat juga calon yang melabelkan harga dengan kuantiti. Calon juga salah menggunakan angka yang menggambarkan kos lepas malar.

Soalan (b) menghendaki calon menghuraikan kesan terhadap KKP masa hadapan apabila negara tersebut mementingkan pengeluaran masa kini ke atas barang modal berbanding dengan barang pengguna dengan menggunakan gambar rajah.

Calon sepatutnya melakarkan dua perubahan KKP bagi barang modal dan barang pengguna iaitu peralihan KKP jauh ke kanan dan peralihan kecil KKP ke kanan. Berdasarkan gambar rajah, calon sepatutnya menyatakan peralihan KKP apabila negara mementingkan pengeluaran barang modal berbanding barang pengguna dan menyatakan sebab iaitu apabila barang modal yang banyak masa kini akan menambah keupayaan pengeluaran masa hadapan atau pertumbuhan lebih pesat tercapai. Calon juga sepatutnya menyatakan peralihan KKP apabila negara kurang mengeluarkan barang modal masa kini dan menyatakan sebab iaitu keupayaan pengeluaran masa depan rendah atau pertumbuhan ekonomi kurang pesat.

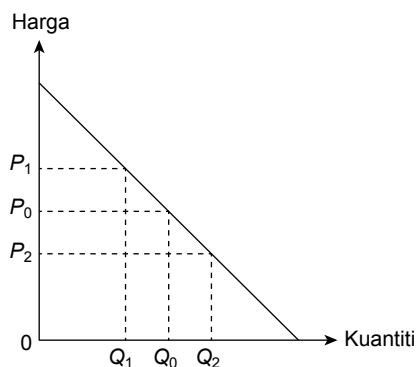
Soalan 22

Soalan (a) menghendaki calon menerangkan hukum permintaan. Calon seharusnya memberikan jawapan seperti yang berikut:

Hukum permintaan menyatakan apabila harga sesuatu barang naik, kuantiti diminta akan jatuh. Apabila harga sesuatu barang turun, kuantiti diminta akan meningkat. Kebanyakan calon boleh menjawab soalan ini dengan baik. Namun, terdapat juga calon yang memberikan definisi permintaan. Terdapat juga calon yang mengaitkan perubahan harga dengan perubahan permintaan dan bukannya perubahan kuantiti diminta.

Soalan (b) menghendaki calon menjelaskan hukum permintaan dengan menggunakan gambar rajah.

Calon seharusnya memberikan jawapan seperti yang berikut:



Andaikan harga asal P_0 , kuantiti diminta ialah Q_0 . Jika harga jatuh dari P_0 ke P_2 , kuantiti diminta meningkat dari Q_0 ke Q_2 . Kejatuhan harga menyebabkan secara relatifnya harga barang ini lebih murah (berbanding barang lain) dan kuasa beli meningkat. Maka kuantiti diminta barang tersebut meningkat. Jika harga naik dari P_0 ke P_1 , kuantiti diminta berkurang dari Q_0 ke Q_1 . Kenaikan harga menyebabkan secara relatifnya harga barang ini lebih mahal (berbanding barang lain) dan kuasa beli berkurang. Maka kuantiti diminta barang tersebut berkurang. Ini menunjukkan wujud hubungan songsang antara harga dengan kuantiti diminta. Keluk permintaan bercerun negatif iaitu mencerun ke bawah dari kiri ke kanan.

Kebanyakan calon mampu melakarkan keluk permintaan dengan baik. Kelemahannya, calon tidak menunjukkan dua pergerakan iaitu dari P_0 ke P_1 dan dari P_0 ke P_2 . Terdapat juga calon yang tidak mampu mengaitkan pergerakan harga dengan kuantiti diminta berdasarkan rajah, sebaliknya memberikan pernyataan umum sahaja. Calon juga gagal membezakan penggunaan konsep kuantiti diminta dengan konsep permintaan. Keseluruhannya calon tidak mampu memberikan alasan harga meningkat, kuantiti diminta menurun dan alasan harga turun, kuantiti diminta meningkat.

Soalan 23

Soalan (a) menghendaki calon menjelaskan dasar harga maksimum.

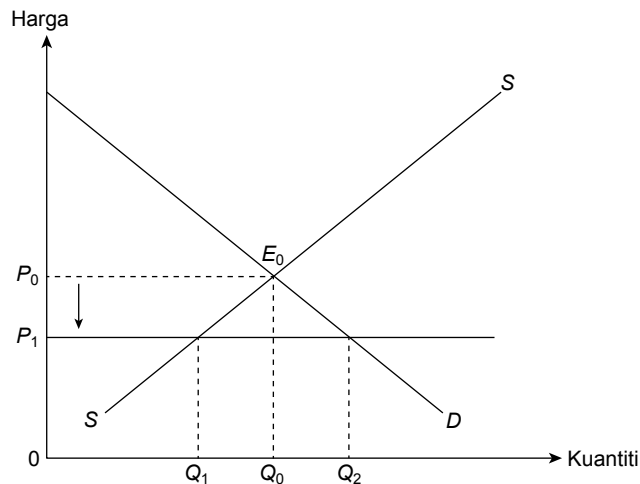
Calon seharusnya memberikan jawapan seperti yang berikut:

Dasar harga maksimum ialah dasar penetapan harga oleh kerajaan pada tingkat harga yang lebih rendah daripada harga keseimbangan pasaran. Harga di pasaran tidak dibenarkan lebih tinggi daripada harga maksimum iaitu untuk menjaga kebajikan pengguna.

Sebahagian besar calon dapat memberikan jawapan dengan betul. Namun, terdapat calon yang memberikan definisi peletakan harga lebih tinggi dari harga pasaran. Terdapat juga calon yang menggunakan istilah harga paling rendah. Jawapan ini tidak tepat.

Soalan (b) menghendaki calon menghuraikan kesan ke atas keseimbangan pasaran apabila kerajaan mengenakan dasar harga maksimum ke atas pengeluaran sesuatu barang dengan menggunakan gambar rajah.

Calon seharusnya memberikan jawapan seperti yang berikut:



Keseimbangan asal di E_0 , harga di P_0 , kuantiti di Q_0 . Apabila dasar harga maksimum dilaksanakan iaitu harga di P_1 , harga lebih rendah dari harga keseimbangan di P_0 . Harga turun dari P_0 ke P_1 . Ini menyebabkan kuantiti ditawarkan turun dari Q_0 ke Q_1 dan kuantiti diminta naik dari Q_0 ke Q_2 . Pasaran tak seimbang, wujud lebihan permintaan sebanyak Q_1Q_2 .

Kebanyakan calon dapat melukis keluk DD dan SS , garis harga maksimum serta menjelaskan keseimbangan asal dengan betul. Namun calon tidak menyatakan kesan kepada kuantiti diminta dan kesan kepada kuantiti ditawarkan selepas dasar harga maksimum dilaksanakan. Terdapat juga calon yang meletakkan garis harga maksimum di atas harga keseimbangan.

Soalan 24

Soalan (a) menghendaki calon menakrifkan kos tetap dan kos berubah.

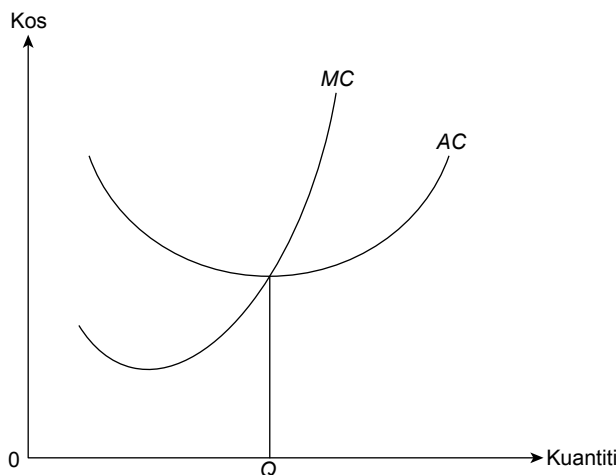
Calon seharusnya memberikan jawapan seperti yang berikut:

Kos tetap ialah kos yang tidak berubah mengikut tingkat pengeluaran atau perbelanjaan ke atas input tetap. Manakala kos berubah pula ialah kos yang berubah mengikut tingkat pengeluaran atau perbelanjaan ke atas input berubah.

Sebahagian kecil calon sahaja yang dapat menakrifkan kos tetap dan kos berubah dengan tepat. Ramai calon yang mengaitkan kos tetap dan kos berubah dengan pengeluaran jangka pendek dan jangka panjang.

Soalan (b) menghendaki calon menerangkan hubungan antara keluk kos purata dengan kos sut dengan menggunakan gambarajah.

Calon seharusnya memberikan jawapan seperti yang berikut:



Apabila keluk kos sut berada di bawah keluk kos purata maka keluk kos purata sedang menurun. Ini ditunjukkan pada tingkat output sebelum Q . Keluk kos sut memotong keluk kos purata apabila AC mencapai titik minimum pada tingkat output Q . Apabila keluk kos sut berada di atas keluk kos purata maka keluk kos purata sedang meningkat. Ini ditunjukkan pada tingkat output selepas Q .

Kebanyakan calon mampu melakarkan keluk AC dan MC dengan baik. Namun, terdapat ramai juga calon yang tidak melakarkan keluk MC memotong pada AC minimum. Terdapat juga calon yang melakarkan keluk AP dan MP .

Soalan 25

Soalan (a) menghendaki calon menjelaskan maksud pasaran monopoli.

Calon seharusnya memberikan jawapan seperti yang berikut:

Pasaran monopoli bermaksud pasaran yang terdiri daripada satu firma yang mengeluarkan barang yang tiada pengganti sempurna atau pengganti hampir.

Kebanyakan calon dapat menyatakan bahawa pasaran monopoli adalah firma tunggal. Namun, sebahagian kecil sahaja yang dapat menyatakan keluaran firma tiada pengganti hampir. Terdapat calon hanya memberi contoh pasaran monopoli seperti TNB tetapi tidak menyatakan firma tunggal.

Soalan (b) menghendaki calon menghuraikan empat faktor yang mewujudkan monopoli.

Calon seharusnya memberikan jawapan seperti yang berikut:

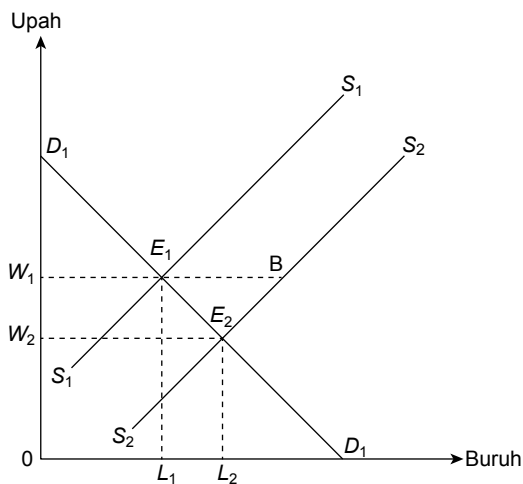
- Pemilikan faktor pengeluaran semula jadi atau pemilikan sumber
- Hanya sebuah syarikat yang boleh mencari gali atau memiliki sumber tertentu seperti petroleum, berlian, bauksit dan emas.
- Halangan undang-undang
- Hak paten (hak cipta) atau hak eksklusif (lesen) diberikan hanya kepada sebuah syarikat tertentu.
- Memerlukan saiz modal yang besar
- Kos modal yang besar menyebabkan syarikat lain tidak boleh masuk ke dalam pasaran.
- Penggabungan firma menjadi satu industri
- Penggabungan beberapa firma dalam pasaran membolehkan hanya sebuah firma mengumpul modal yang lebih besar
- Mencapai ekonomi bidangan
- Kos purata jangka panjang menurun menyebabkan syarikat lain tidak boleh masuk ke dalam pasaran
- Memerlukan kemajuan teknologi terkini
- Teknologi terkini yang sukar ditiru menyebabkan hanya sebuah firma wujud dalam pasaran

Ramai calon mengaitkan faktor mewujudkan monopoli dengan ciri-ciri monopoli seperti seorang penjual tunggal, tiada kebebasan keluar masuk dan lain-lain. Jawapan begitu tidak tepat.

Soalan 26

Soalan (a) menghendaki calon menjelaskan kesan ke atas keseimbangan pasaran buruh sekiranya umur persaraan wajib dilanjutkan dari 60 tahun kepada 65 tahun dengan menggunakan gambar rajah.

Calon seharusnya memberikan jawapan seperti yang berikut:

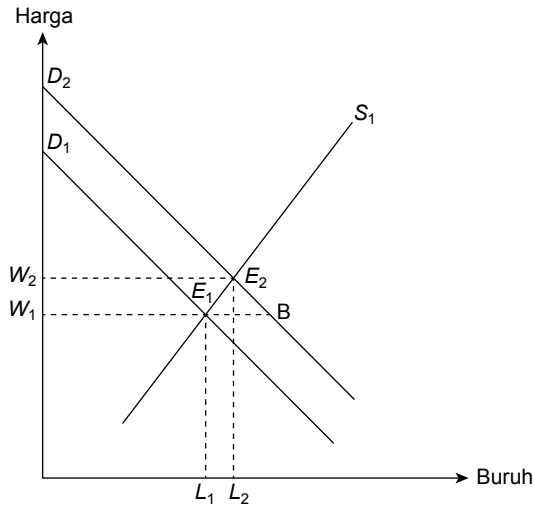


Keseimbangan asal di E_1 apabila S_1S_1 bersilang dengan D_1D_1 dengan upah W_1 dan kuantiti buruh L_1 . Apabila umur persaraan wajib dilanjutkan, ini akan meningkatkan penawaran buruh. Keluk penawaran beralih ke kanan dari S_1S_1 ke S_2S_2 . Lebihan penawaran buruh sebanyak E_1B akan mendorong tingkat upah jatuh dari W_1 ke W_2 . Keseimbangan baharu di E_2 apabila S_2S_2 bersilang dengan D_1D_1 iaitu upah di W_2 dan kuantiti buruh meningkat dari L_1 ke L_2 .

Kebanyakan calon salah meletakkan paksi upah sebagai harga dan paksi buruh sebagai kuantiti. Peralihan keluk juga salah, kesannya menjejaskan huraian peralihan keluk. Ini menyebabkan huraian perubahan upah dan perubahan kuantiti buruh tidak tepat.

Soalan (b) menghendaki calon menjelaskan kesan ke atas keseimbangan pasaran buruh sekiranya kos pendidikan serta latihan dibiayai oleh kerajaan dan swasta dengan menggunakan gambar rajah.

Calon seharusnya memberikan jawapan seperti yang berikut:



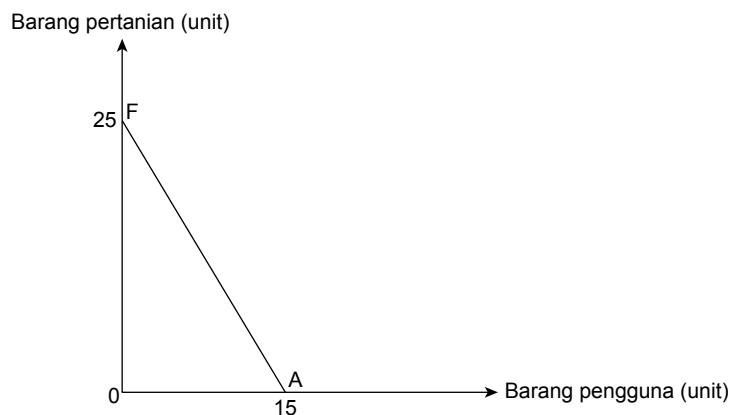
Keseimbangan asal di E_1 apabila S_1S_1 bersilang dengan D_1D_1 . Apabila kos pendidikan dan latihan dibiayai, maka bilangan buruh mahir dan cekap akan meningkat. Peningkatan daya produktiviti buruh akan meningkatkan permintaan buruh dari D_1 ke D_2 . Lebihan permintaan sebanyak E_1B akan mendorong tingkat upah naik dari W_1 ke W_2 . Keseimbangan baharu di E_2 apabila S_1S_1 bersilang dengan D_2D_2 iaitu upah di W_2 dan kuantiti buruh meningkat dari L_1 ke L_2 .

Kebanyakan calon salah meletakkan paksi upah sebagai harga dan paksi buruh sebagai kuantiti. Peralihan keluk juga salah, kesannya menjejaskan huraian peralihan keluk. Ini menyebabkan huraian perubahan upah dan perubahan kuantiti buruh tidak tepat.

Soalan 27

Soalan (a) menghendaki calon untuk melukis keluk kemungkinan pengeluaran dengan menggunakan kertas graf.

Calon seharusnya memberikan jawapan seperti yang berikut:



Soalan (b) menghendaki calon memberi penjelasan mengapa keluk kemungkinan pengeluaran berbentuk demikian.

Calon seharusnya memberikan jawapan seperti yang berikut:

Keluk kemungkinan pengeluaran berbentuk garis lurus kerana kos lepas barang pengguna pada setiap kombinasi adalah malar.

Soalan (c) menghendaki calon menghitung kos lepas per unit barang pengguna dari kombinasi B ke kombinasi C.

Calon seharusnya memberikan jawapan seperti yang berikut:

$$\begin{aligned} &\text{Kos lepas barang pengguna dari B ke C} \\ &= \frac{15 - 20}{6 - 3} \\ &= 1.67 \text{ barang pertanian} \end{aligned}$$

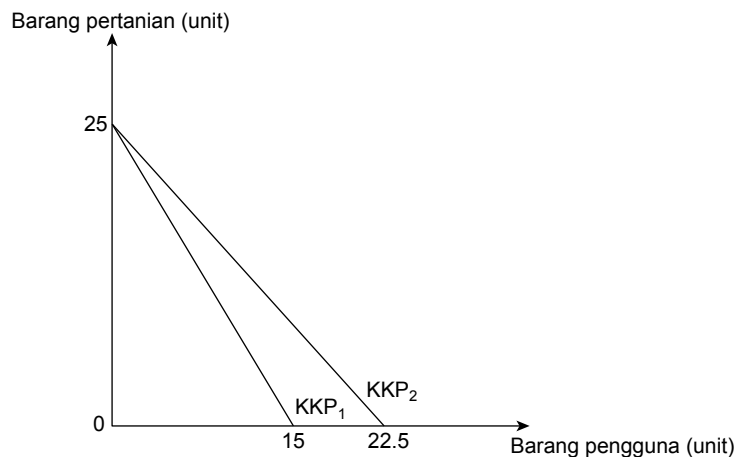
Soalan (d)(i) menghendaki calon menghitung jumlah keluaran barang pengguna pada setiap kombinasi jika berlaku peningkatan teknologi yang menyebabkan pengeluaran barang pengguna meningkat sebanyak 50%.

Calon seharusnya memberikan jawapan seperti yang berikut:

Kombinasi	Barang Pengguna Asal (unit)	Barang Pertanian (unit)	Barang Pengguna Baharu (unit)
A	0	25	0
B	3	20	4.5
C	6	15	9
D	9	10	13.5
E	12	5	18
F	15	0	22.5

Soalan (d)(ii) menghendaki calon melukis keluk kemungkinan pengeluaran yang baharu pada kertas graf yang sama berdasarkan jawapan calon di (d)(ii).

Calon seharusnya memberikan jawapan seperti yang berikut:



Soalan (d)(iii) menghendaki calon menghitung kos lepas per unit barang pengguna yang baharu dari kombinasi B ke kombinasi C.

Calon seharusnya memberikan jawapan seperti yang berikut:

$$\begin{aligned} &\text{Kos lepas barang pengguna dari B ke C yang baharu} \\ &= \frac{15 - 20}{9 - 4.5} \\ &= 1.11 \text{ barang pertanian} \end{aligned}$$

Kebanyakan calon mampu melukis keluk KKP asal di atas kertas graf dengan paksi dan unit yang lengkap dan betul. Kebanyakan calon dapat menghitung kos lepas tetapi ramai calon yang gagal menyatakan unit barang pertanian pada jawapan akhir. Ini menyebabkan calon kehilangan markah.

Soalan 28

Soalan (a) menghendaki calon menghitung harga dan kuantiti keseimbangan barang X.

Calon seharusnya memberikan jawapan seperti yang berikut:

$$\begin{aligned} 120 - 3Q &= 20 + 2Q \\ 120 - 20 &= 20 + 2Q \\ 100 &= 5Q \\ Q &= 20 \text{ unit} \\ \\ P &= 120 - 3Q \\ &= 120 - 3(20) \\ &= 120 - 60 \\ P &= \text{RM}60.00 \end{aligned}$$

Soalan (b)(i) menghendaki calon menghitung kuantiti diminta dan kuantiti ditawarkan bagi barang X sekiranya kerajaan campur tangan dengan menetapkan harga keluaran pada RM75 bagi setiap unit keluaran.

Calon seharusnya memberikan jawapan seperti yang berikut:

$$\begin{aligned} P &= 120 - 3Q \\ 75 &= 120 - 3Q \\ 3Q &= 120 - 75 \\ 3Q &= 45 \\ Q_d &= 15 \text{ unit} \\ \\ P &= 20 + 2Q \\ 75 &= 20 + 2Q \\ 2Q &= 75 - 20 \\ &= 55 \\ Q_s &= 27.50 \text{ unit} \end{aligned}$$

Soalan (b)(ii) menghendaki calon menjelaskan apakah yang berlaku kepada keseimbangan pasaran berdasarkan jawapan calon di (b)(i).

Calon seharusnya memberikan jawapan seperti yang berikut:

Pasaran tak seimbang kerana wujud lebih penawaran sebanyak $(27.50 - 15) = 12.5$ unit. Kuantiti ditawarkan lebih daripada kuantiti diminta.

Soalan (c) menghendaki calon menghitung lebih pengguna sebelum dan selepas kerajaan menetapkan harga.

Calon seharusnya memberikan jawapan seperti yang berikut:

$$\begin{aligned} \text{Lebih pengguna sebelum} &= \frac{1}{2} \times 60 \times 20 \\ &= \text{RM600} \\ \text{Lebih pengguna selepas} &= \frac{1}{2} \times 45 \times 15 \\ &= \text{RM337.50} \end{aligned}$$

Kebanyakan calon dapat menghitung harga dan kuantiti keseimbangan barang X dan lebih pengguna asal dengan tepat. Namun masih ramai calon yang mengabaikan 'RM' dan 'unit'. Ramai calon yang tidak dapat menghitung lebih pengguna selepas kerajaan menetapkan harga keluaran pada RM75 per unit.

Soalan 29

Soalan (a) menghendaki calon menghitung kos sut, harga, jumlah hasil, dan hasil sut bagi setiap unit keluaran.

Calon seharusnya memberikan jawapan seperti yang berikut:

Kuantiti (unit)	Jumlah kos (RM)	Kos sut (RM)	Harga (RM)	Jumlah hasil (RM)	Hasil sut (RM)
1	60	–	117	117	–
2	90	30	114	228	111
3	130	40	111	333	105
4	175	45	108	432	99
5	225	50	105	525	93
6	280	55	102	612	87

Soalan (b) menghendaki calon menyatakan kuantiti keluaran yang dapat memaksimumkan keuntungan firma.

Calon seharusnya memberikan jawapan seperti yang berikut:

Kuantiti (unit)	$\pi = TR - TC$ (RM)
1	57
2	138
3	203
4	257
5	300
6	332

Kuantiti keluaran yang memaksimumkan keuntungan ialah 6 unit kerana perbezaan antara TR dengan TC adalah maksimum.

Soalan (c) menghendaki calon menghitung keuntungan atau kerugian firma.

Calon seharusnya memberikan jawapan seperti yang berikut:

Firma memperoleh untung lebih normal sebanyak RM332

EKONOMI (944/2)

PRESTASI KESELURUHAN

Pada Semester 2, bilangan calon yang mengambil mata pelajaran ini ialah 13 041 orang. Peratusan calon yang lulus penuh ialah 43.28%.

Peratusan calon mengikut gred adalah seperti yang berikut:

Gred	A	A-	B+	B	B-	C+	C	C-	D+	D	F
Peratusan	7.01	4.02	4.72	5.44	5.77	9.12	7.20	5.89	7.35	8.49	34.99

RESPONS CALON

BAHAGIAN A: *Aneka Pilihan*

Kunci jawapan

Nombor Soalan	Kunci Jawapan	Nombor Soalan	Kunci Jawapan
1	A	11	B
2	D	12	B
3	B	13	A
4	D	14	D
5	C	15	D
6	B	16	D
7	C	17	A
8	A	18	A
9	D	19	D
10	C	20	B

BAHAGIAN B DAN C: *Esei dan Kuantitatif*

Komen am

Secara keseluruhannya, jawapan calon adalah sederhana baik. Kebanyakan calon dapat merangka dan merancang jawapan dengan baik. Justeru, kebanyakan calon dapat memberikan jawapan yang tepat dan betul. Walau bagaimanapun, terdapat juga calon yang tidak dapat menjawab dengan baik disebabkan kelemahan calon dalam memberikan fakta yang tepat serta aspek penghuraian yang lemah di samping kelemahan semasa melukis dan menghuraikan gambar rajah.

BAHAGIAN B: Esei

Soalan 21

Soalan (a) menghendaki calon menerangkan bagaimana cukai korporat dapat mengatasi masalah pengangguran.

Calon seharusnya memberikan jawapan seperti yang berikut:

Kerajaan menurunkan cukai korporat. Pendapatan (untung) bersih selepas cukai meningkat atau keuntungan firma selepas cukai meningkat. Pelaburan baharu meningkat. Keupayaan firma menambahkan pengeluaran meningkat. Permintaan ke atas buruh meningkat atau peluang pekerjaan meningkat. Guna tenaga meningkat, pengangguran berkurang.

Soalan (b) menghendaki calon menerangkan bagaimana cukai input dapat mengatasi masalah pengangguran.

Calon seharusnya memberikan jawapan seperti yang berikut:

Kerajaan menurunkan cukai input. Kos pengeluaran firma berkurang. Firma menambahkan pengeluaran atau menambahkan pelaburan. Permintaan ke atas buruh meningkat atau peluang pekerjaan meningkat. Guna tenaga meningkat, pengangguran berkurang.

Calon yang baik dapat memberikan langkah yang betul dan huraian yang lengkap. Namun terdapat juga beberapa kesalahan calon semasa menjawab soalan ini.

Antara kesalahan calon ialah:

- Calon memberikan langkah yang sebaliknya seperti menaikkan cukai korporat dan menaikkan cukai input.
- Calon hanya menyatakan keuntungan firma meningkat. Jawapan yang seharusnya ialah keuntungan firma selepas cukai meningkat atau keuntungan bersih meningkat.
- Calon menyatakan masalah pengangguran diatasi. Calon seharusnya menyatakan guna tenaga meningkat atau pengangguran berkurang.

Soalan 22

Soalan ini menghendaki calon menghuraikan lima kelemahan data pendapatan negara dalam mengukur taraf hidup.

Calon seharusnya memberikan jawapan seperti yang berikut:

- Tidak mengambil kira kualiti barang yang dipasarkan dalam ekonomi
- Negara yang berpendapatan tinggi tidak menggambarkan taraf hidup yang tinggi sekiranya kualiti barang yang dihasilkan rendah. Atau, negara yang berpendapatan rendah tidak menggambarkan taraf hidup yang rendah sekiranya kualiti barang yang dihasilkan tinggi.
- Tidak mengambil kira agihan pendapatan dalam pendapatan negara
- Negara yang berpendapatan tinggi tidak menggambarkan taraf hidup yang tinggi sekiranya agihan pendapatan tidak setara.
- Tidak mengambil kira perbezaan masa rehat atau masa kerja yang dinikmati dalam ekonomi
- Negara yang berpendapatan tinggi tidak menggambarkan taraf hidup yang tinggi sekiranya masa kerja lebih panjang.
- Tidak mengambil kira eksternaliti negatif yang berlaku dalam ekonomi. Negara yang berpendapatan tinggi tidak menggambarkan taraf hidup yang tinggi sekiranya banyak berlaku eksternaliti negatif.
- Komposisi KNK tidak diambil kira dalam pendapatan negara.
- Negara yang berpendapatan tinggi tidak menggambarkan taraf hidup yang tinggi sekiranya ekonomi menumpukan pengeluaran barang yang tidak memberi manfaat kepada masyarakat

Calon kebanyakannya dapat memberikan fakta dan huraian dengan tepat dan lengkap.

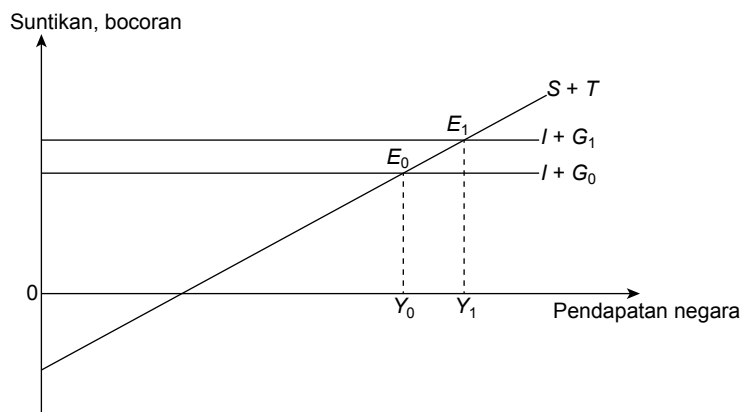
Antara kelemahan calon semasa menjawab soalan ini adalah seperti yang berikut:

- Calon memberikan fakta umum iaitu tiada perkataan mengambil kira atau perbezaan.
- Calon memberikan jawapan yang umum dan tidak mengikut kehendak soalan (tidak mengaitkan pendapatan negara yang tinggi atau rendah dengan taraf hidup yang tinggi atau rendah).
- Calon yang memberikan fakta yang salah. Calon memberikan fakta masalah penghitungan pendapatan negara seperti masalah pengiraan dua kali, masalah barang yang tidak dipasarkan, maklumat tidak sempurna dan lain-lain.

Soalan 23

Soalan ini menghendaki calon menjelaskan perubahan keseimbangan pendapatan negara ekonomi tiga sektor jika pembinaan klinik kesihatan awam di seluruh negara meningkat dengan menggunakan gambar rajah pendekatan suntikan-bocoran.

Calon seharusnya memberikan jawapan seperti yang berikut:



Keseimbangan asal di E_0 apabila keluk bocoran $S + T$ bersilang dengan keluk suntikan $I + G_0$ pada pendapatan negara keseimbangan Y_0 . Peningkatan pembinaan klinik kesihatan awam di seluruh negara akan menyebabkan perbelanjaan kerajaan meningkat. Keluk suntikan beralih ke atas iaitu $I + G_0$ beralih ke $I + G_1$. Pada pendapatan negara Y_0 suntikan melebihi bocoran. Stok barang berkurangan, firma menambahkan pengeluaran. Proses ini berterusan sehingga keseimbangan baru tercapai di E_1 apabila $S + T$ bersilang dengan $I + G_1$ pada pendapatan negara keseimbangan Y_1 .

Sebahagian calon dapat melukis gambar rajah, melabel paksi dan keluk dengan tepat. Calon juga dapat memberi huraian yang lengkap bermula dari keseimbangan asal, perbelanjaan kerajaan meningkat, peralihan keluk suntikan ke atas, proses menuju keseimbangan baharu dan keseimbangan baharu. Namun terdapat juga beberapa kelemahan calon semasa menjawab soalan ini.

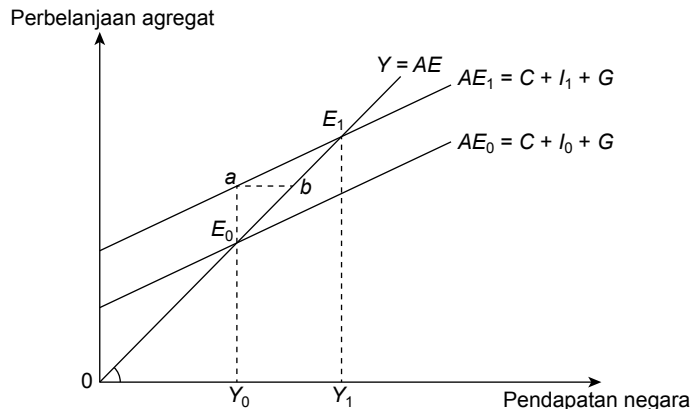
Antara kelemahan calon adalah seperti yang berikut:

- Calon lemah dan sederhana tidak dapat melukis gambar rajah, melabel paksi dan keluk dengan tepat.
- Calon melukis gambar rajah dua sektor (keluk suntikan I) dan 4 sektor (keluk suntikan $I + G + X$); keluk bocoran dengan $S + T + M$.
- Calon salah mengalihkan keluk suntikan ke bawah dan melukis gambar rajah dengan pendekatan $AE-Y$ dan $AD-AS$.
- Calon tidak berjaya menghuraikan proses dengan lengkap iaitu pada pendapatan negara Y_0 , suntikan melebihi bocoran, stok barang berkurangan, firma menambahkan pengeluaran.

Soalan 24

Soalan ini menghendaki calon menerangkan bagaimana peningkatan penawaran wang oleh bank pusat boleh mengatasi masalah kemelesetan ekonomi dengan menggunakan gambar rajah pendekatan perbelanjaan agregat-pendapatan ($AE-Y$).

Jawapan yang seharusnya diberikan oleh calon adalah seperti yang berikut:



Keseimbangan berlaku apabila keluk $Y = AE_0$ di titik E_0 , pada pendapatan negara Y_0 . Peningkatan penawaran wang menyebabkan kadar bunga turun, pelaburan meningkat. Keluk AE_0 beralih ke atas ke AE_1 . Pada pendapatan negara Y_0 berlaku lebih AE sebanyak E_0a . Stok berkurangan, dan firma menambahkan keluaran sebanyak ab . Proses ini berterusan sehingga tiada lebih AE . Keseimbangan baharu tercapai apabila keluk $Y = AE_1$ di titik E_1 . Pendapatan negara meningkat ke Y_1 . Peningkatan pendapatan negara sebanyak Y_0Y_1 menunjukkan kemelesetan ekonomi diatasi.

Kebanyakan calon dapat melukis gambar rajah, melabel paksi dan keluk dengan tepat. Calon juga dapat memberikan huraian yang lengkap bermula dari keseimbangan asal, penawaran wang meningkat, kadar bunga turun dan pelaburan naik, peralihan keluk AE ke atas, proses menuju keseimbangan baharu, keseimbangan baharu di mana pendapatan negara meningkat menunjukkan kemelesetan ekonomi di atasi. Namun terdapat juga beberapa kelemahan calon semasa menjawab soalan ini.

Antara kelemahan calon adalah seperti yang berikut:

- Calon lemah dan sederhana tidak dapat melukis gambar rajah, melabel paksi dan keluk dengan tepat.
- Calon juga tidak dapat menghuraikan bagaimana peningkatan penawaran wang dapat mengatasi kemelesetan ekonomi.
- Calon salah melabelkan paksi AE dengan $AE-Y$ atau harga.
- Calon mengalihkan keluk AE ke bawah.
- Calon menerangkan bahawa apabila penawaran wang naik, perbelanjaan kerajaan juga naik.

Soalan 25

Soalan ini menghendaki calon menjelaskan bagaimana bank pusat menggunakan kadar diskaun untuk mengurangkan kadar inflasi yang tinggi. Calon seharusnya memberikan jawapan seperti yang berikut:

Bank pusat menaikkan kadar diskaun atau meningkatkan kadar diskaun surat jaminan kerajaan. Kos meminjam bank perdagangan daripada bank pusat meningkat. Ini menyebabkan pinjaman berkurang atau proses penciptaan kredit berkurang. Deposit semasa berkurang. Penawaran wang berkurang. Kadar bunga naik. Pelaburan berkurang. Perbelanjaan agregat berkurang. Permintaan agregat berkurang. Tingkat harga umum turun dan inflasi dapat diatasi.

Kebanyakan calon dapat menghuraikan dengan lengkap beserta dengan turutan yang betul tindakan bank pusat meningkatkan kadar diskaun dan seterusnya mengurangkan masalah inflasi. Namun terdapat juga beberapa kelemahan calon semasa menjawab soalan ini.

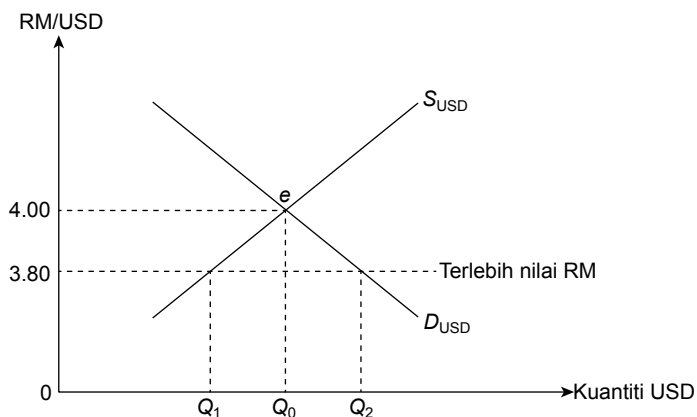
Antara kelemahan calon adalah seperti yang berikut:

- Sebahagian besar calon membuat kesilapan asas iaitu bank pusat menurunkan kadar diskaun menyebabkan calon hilang markah.
- Calon membuat huraian tanpa susunan proses atau turutan yang betul.
- Calon tertinggal huraian terutama bank perdagangan meningkatkan kadar bunga pinjaman, deposit semasa berkurang, dengan AS tidak berubah, pendapatan menurun.
- Terdapat sebahagian besar calon mengaitkan kadar diskaun dengan potongan harga.

Soalan 26

Soalan ini menghendaki calon menghuraikan konsep terlebih nilai dalam sistem kadar pertukaran tetap antara Ringgit Malaysia (RM) dengan seunit Dolar Amerika Syarikat (USD) dengan menggunakan gambar rajah.

Calon seharusnya memberikan jawapan seperti yang berikut:



Keseimbangan pasaran pertukaran asing berlaku apabila keluk $S_{USD} = D_{USD}$ di titik e, pada kadar pertukaran RM4.00 per unit USD dan kuantiti USD pada Q_0 . Bank pusat mendapati kadar pertukaran tersebut terlalu tinggi, oleh itu bank pusat menetapkan kadar pertukaran asing pada RM3.80 per unit USD, iaitu lebih rendah daripada kadar pertukaran pasaran. Tindakan ini dipanggil revaluasi. Pada kadar pertukaran asing pada RM3.80 per unit USD, berlaku lebih permintaan USD atau lebih penawaran RM) sebanyak Q_1Q_2 . Bank pusat akan menjual USD sebanyak lebih permintaan atau membeli lebih RM tersebut untuk mempertahankan kadar pertukaran pada RM3.80 per unit USD.

Kadar pertukaran ini adalah terlebih nilai.

Kebanyakan calon dapat melukis gambar rajah dengan lengkap dan tepat serta dapat menghuraikan gambar rajah dengan lengkap. Namun terdapat juga beberapa kelemahan calon semasa menjawab soalan ini.

Antara kelemahan calon adalah seperti yang berikut:

- Kesilapan dalam melabel paksi pada gambar rajah terutama paksi mendatar dengan kuantiti wang atau kuantiti RM (sepatutnya kuantiti USD) menyebabkan sebahagian besar calon kehilangan markah.
- Calon tidak menggunakan angka untuk kadar pertukaran.
- Kelemahan paling ketara adalah calon tidak dapat membezakan antara RM terlebih nilai dengan RM terkurang nilai dan juga tindakan bank pusat sama ada perlu membeli USD atau menjual USD.

BAHAGIAN C: Kuantitatif

Soalan 27

Soalan (a) menghendaki calon menghitung peratusan sumbangan perbelanjaan penggunaan isi rumah, perbelanjaan kerajaan, pelaburan firma, dan sektor luar negeri.

Calon seharusnya memberikan jawapan seperti yang berikut:

(i)	Perbelanjaan penggunaan isi rumah	$\frac{672\,875}{1\,228\,821} \times 100$ $= 54.76\%$
(ii)	Perbelanjaan kerajaan	$\frac{150\,515 + 94\,599}{1\,228\,821} \times 100$ $= 19.95\%$
(iii)	Pelaburan firma	$\frac{222\,442 + 813}{1\,228\,821} \times 100$ $= 18.17\%$
(iv)	Sektor luar negeri	$\frac{862\,569 - 774\,992}{1\,228\,821} \times 100$ $= 7.13\%$

Soalan (b) menghendaki calon menjelaskan kepentingan komponen perbelanjaan agregat tersebut terhadap KDNK.

Calon seharusnya memberikan jawapan seperti berikut:

Perbelanjaan penggunaan isi rumah sangat penting kerana memberi sumbangan terbesar (54.76%) terhadap KDNK, diikuti perbelanjaan kerajaan (19.95%), pelaburan firma (18.17%) dan sektor luar negeri (7.13%)

Atau,

Perbelanjaan penggunaan isi rumah sangat penting kerana memberi sumbangan terbesar (54.76%) terhadap KDNK manakala sektor luar negeri memberi sumbangan paling kecil (7.13%).

Kebanyakan calon dapat menghitung dengan betul menggunakan rumus yang betul dan memberikan jawapan dengan menggunakan unit serta membundarkan jawapan kepada dua tempat perpuluhan. Namun terdapat juga beberapa kelemahan calon semasa menjawab soalan ini.

Antara kelemahan calon adalah seperti yang berikut:

- Calon gagal menggunakan rumus yang betul. Sebahagian besar calon tidak dapat membezakan antara komponen perbelanjaan kerajaan dengan pelaburan firma.
- Sebahagian besar calon menggunakan formula pembentukan modal tetap kasar/KDNK untuk menghitung sumbangan pelaburan swasta (kaedah pengiraan lama yang salah).
- Calon tidak menulis unit atau tidak menulis unit yang betul.
- Calon tidak membundarkan jawapan kepada dua tempat perpuluhan dengan tepat.

Soalan 28

Soalan (a) menghendaki calon menghitung pendapatan negara Y_0 .

Calon seharusnya memberikan jawapan seperti yang berikut:

$$\begin{aligned} Y &= 2500 + 0.75Y \\ 0.25Y &= 2500 \\ Y &= \text{RM}10\,000 \text{ juta} \end{aligned}$$

Soalan (b) menghendaki calon menghitung jurang keluaran negara kasar.

Calon seharusnya memberikan jawapan seperti yang berikut:

$$\begin{aligned} \text{Jurang KNK} &= 8000 - 10\,000 \\ &= -\text{RM}2000 \text{ juta} \end{aligned}$$

Soalan (c) menghendaki calon menghitung lompong inflasi atau lompong deflasi.

Calon seharusnya memberikan jawapan seperti yang berikut:

$$\begin{aligned} \text{Lompong Inflasi} &= \frac{-2000}{1/0.25} \\ &= \frac{-2000}{4} \\ &= -\text{RM}500 \text{ juta} \end{aligned}$$

Soalan (d) menghendaki calon menghitung perubahan cukai yang diperlukan untuk menutup lompong inflasi atau lompong deflasi tersebut.

Calon seharusnya memberikan jawapan seperti yang berikut:

$$\begin{aligned} -500 &= -0.75(\Delta T) \\ \frac{-500}{-0.75} &= \Delta T \\ \Delta T &= \text{RM}666.67 \text{ juta} \end{aligned}$$

Naikkan cukai sebanyak RM666.67 juta

atau

$$\begin{aligned} \Delta T &= \frac{-200}{-0.75/0.25} \\ &= \frac{-2000}{-3} \\ &= \text{RM}666.67 \text{ juta} \end{aligned}$$

Naikkan cukai sebanyak RM666.67 juta

Kebanyakan calon dapat menghitung dengan betul menggunakan rumus yang betul dan memberikan jawapan dengan menggunakan unit serta membundarkan jawapan kepada dua tempat perpuluhan. Namun terdapat juga beberapa kelemahan calon semasa menjawab soalan ini.

Antara kelemahan calon adalah seperti yang berikut:

- Calon tidak dapat menghitung pendapatan negara Y_0 .
- Terdapat calon yang dapat menghitung dengan betul tetapi tidak meletakkan unit RM juta.
- Calon silap menggunakan formula untuk menghitung jurang KNK iaitu $Y_e - Y_f$.
- Kesilapan jawapan pada bahagian (b) menyebabkan sebahagian besar calon juga silap membuat pengiraan pada bahagian (c) iaitu calon mendapat jawapan RM500 juta.
- Sebahagian calon tidak dapat membezakan antara lompong inflasi dengan lompong deflasi.
- Calon tidak menulis unit atau tidak menulis unit yang betul iaitu untuk RM dan %.
- Calon tidak membundarkan jawapan kepada dua tempat perpuluhan dengan tepat.

Soalan 29

Soalan (a) menghendaki calon menghitung kadar pertumbuhan penawaran wang M1 pada tahun 2016 dan pada tahun 2017.

Calon seharusnya memberikan jawapan seperti yang berikut:

2016	2017
Kadar pertumbuhan M1 $= \frac{379\,800 - 359\,500}{359\,500} \times 100$ $= 5.65\%$	Kadar pertumbuhan M1 $= \frac{391\,900 - 379\,800}{379\,800} \times 100$ $= 3.19\%$

Soalan (b) menghendaki calon menghitung kadar inflasi pada tahun 2016 dan pada tahun 2017.

Calon seharusnya memberikan jawapan seperti yang berikut:

2016	2017
Kadar Inflasi $= \frac{118.2 - 114.7}{114.7} \times 100$ $= 3.05\%$	Kadar Inflasi $= \frac{120.9 - 118.2}{118.2} \times 100$ $= 2.28\%$

Soalan (c) menghendaki calon menjelaskan hubungan antara kadar pertumbuhan penawaran wang M1 dengan kadar inflasi berdasarkan jawapan calon di (a) dan di (b).

Calon seharusnya memberikan jawapan seperti yang berikut:

Hubungan positif, kadar pertumbuhan penawaran wang M1 menurun kadar inflasi juga menurun.

Soalan (d)(i) menghendaki calon menyatakan persamaan pertukaran Fisher.

Calon seharusnya memberikan jawapan seperti yang berikut:

$$MV = PT @ MV = Py$$

Soalan (d)(ii) menghendaki calon menjelaskan hubungan antara kadar pertumbuhan penawaran wang M1 dengan kadar inflasi selaras dengan Teori Kuantiti Wang Fisher berdasarkan jawapan calon di (c).

Calon seharusnya memberikan jawapan seperti yang berikut:

Tidak selaras, kerana walaupun M1 turun dan P turun tetapi kadar penurunan tidak sama.

Kebanyakan calon dapat menghitung kadar pertumbuhan penawaran wang dan kadar inflasi dengan betul, dengan unit dan titik perpuluhan yang betul. Majoriti calon memberikan persamaan Fisher dengan tepat.

Namun, terdapat sebahagian calon dapat memberikan jawapan yang betul untuk soalan (d)(ii) iaitu tidak selaras tetapi calon silap ketika menjelaskan hubungannya.

EKONOMI (944/3)

PRESTASI KESELURUHAN

Pada Semester 3, bilangan calon yang mengambil mata pelajaran ini ialah 12 931 orang. Peratusan calon yang lulus penuh ialah 51.05%.

Peratusan calon mengikut gred adalah seperti yang berikut:

Gred	A	A-	B+	B	B-	C+	C	C-	D+	D	F
Peratusan	18.59	4.17	4.32	4.59	5.05	9.50	4.83	5.16	9.33	4.27	30.19

RESPONS CALON

ESEI DAN KUANTITATIF

Komen am

Secara keseluruhannya, jawapan calon adalah memuaskan. Sebahagian kecil sahaja calon yang dapat memberikan jawapan dengan baik berdasarkan soalan-soalan yang diberikan pada bahagian A. Sebahagian lagi calon tidak dapat memberikan jawapan dengan baik. Kebanyakan calon tidak memahami kehendak soalan dengan tepat. Namun kebanyakan calon dapat menjawab dengan baik pada bahagian B iaitu soalan kuantitatif.

Komen soalan demi soalan

BAHAGIAN A: Esei

Soalan 1

Soalan (a) menghendaki calon menerangkan kesan pengangguran terhadap keluaran negara.

Calon seharusnya memberikan jawapan seperti yang berikut:

Pengangguran menyebabkan penggunaan tingkat guna tenaga yang rendah atau sumber tidak digunakan sepenuhnya. Ini akan menurunkan produktiviti atau pengeluaran tidak mencapai tingkat maksimum atau berlaku pembaziran sumber. Kesannya, output berkurang dan keluaran negara berkurang. Atau, calon juga boleh memberikan jawapan seperti yang berikut:

Pengangguran menyebabkan masyarakat hilang pekerjaan atau pendapatan masyarakat terjejas. Hal ini akan menyebabkan perbelanjaan penggunaan (C) atau perbelanjaan agregat (AE) atau permintaan agregat (AD) turun. Kesannya, keluaran negara berkurang atau pendapatan negara berkurang.

Soalan (b) menghendaki calon menerangkan kesan pengangguran terhadap taraf hidup masyarakat.

Calon seharusnya memberikan jawapan seperti yang berikut:

Pengangguran menyebabkan masyarakat tidak mempunyai sumber pendapatan atau pendapatan terjejas. Hal ini akan mengakibatkan pendapatan perkapita merosot atau kuasa beli merosot. Kesannya, taraf hidup rakyat merosot.

Calon yang baik boleh menjawab seperti mana yang dikehendaki. Namun, terdapat calon yang tidak dapat menjelaskan kesan pengangguran ke atas keluaran negara dan taraf hidup masyarakat dengan betul. Kebanyakan calon memberikan jawapan umum yang mengaitkan dengan firma mengurangkan output.

Soalan 2

Soalan (a) menghendaki calon menerangkan kesan inflasi terhadap golongan peniaga. Calon seharusnya memberikan jawapan seperti yang berikut:

Inflasi memberikan kesan negatif atau merugikan atau memberikan keburukan kepada peniaga. Inflasi menyebabkan kos pengeluaran meningkat atau keuntungan peniaga menurun.

Soalan (b) menghendaki calon menerangkan kesan inflasi terhadap pemilik harta tetap.

Calon seharusnya memberikan jawapan seperti yang berikut:

Inflasi memberikan kesan positif atau faedah atau kebaikan atau menguntungkan pemilik harta tetap. Kenaikan harga atau nilai harta tetap seperti rumah/ tanah/ bangunan/ kedai meningkat.

Soalan (c) menghendaki calon menerangkan kesan inflasi terhadap pemiutang.

Calon seharusnya memberikan jawapan seperti yang berikut:

Inflasi memberikan kesan negatif atau merugikan atau memberikan keburukan kepada pemiutang. Nilai wang benar yang diterima daripada penghutang adalah lebih kecil daripada nilai wang pinjaman yang diberikan atau nilai wang benar yang diterima merosot.

Kebanyakan calon dapat menjawab soalan (a) dan (b) dari segi kesan inflasi ke atas peniaga dan pemilik harta tetap dengan baik. Namun, calon tidak dapat menjawab soalan (c) dengan baik.

Soalan 3

Calon dikehendaki menerangkan tiga kesan positif perdagangan antarabangsa kepada sektor isi rumah.

Calon seharusnya memberikan jawapan seperti yang berikut:

- Menikmati barangan yang tidak dihasilkan dalam negara. Perbezaan sumber semula jadi/ teknologi/ kepakaran/ kemahiran buruh membolehkan isi rumah menggunakan barangan yang tidak dikeluarkan di dalam negara sendiri.
- Memperolehi barang pada harga yang lebih murah. Perdagangan antarabangsa membolehkan isi rumah menggunakan barang dari luar negeri dengan harga yang lebih murah kerana pengkhususan pengeluaran/ faedah berbanding/ faedah mutlak/ ekonomi bidangan yang berlaku.
- Memperluas pilihan pengguna/ mempelbagaikan pilihan pengguna. Perdagangan antarabangsa membolehkan isi rumah memilih pelbagai barangan untuk memenuhi keperluan atau kehendak mereka. Atau, isi rumah boleh memilih pelbagai barangan samada barang tempatan atau barang import untuk memenuhi keperluan atau kehendak mereka.
- Memperolehi barang yang berkualiti. Perdagangan antarabangsa membolehkan isi rumah memperolehi barang yang berkualiti kerana perbezaan teknologi/ kepakaran/ kemahiran/ persaingan.

Sebahagian kecil calon sahaja dapat menjawab soalan ini dengan baik. Kebanyakan calon hanya dapat memberikan fakta dengan betul tetapi huraian tidak dikaitkan dengan tepat tentang faedah perdagangan antarabangsa. Kebanyakan calon memberikan jawapan umum seperti meluaskan pasaran, meningkatkan peluang pekerjaan dan meningkatkan pendapatan negara.

Soalan 4

Soalan (a)(i) menghendaki calon menyatakan jenis perusahaan berdasarkan pernyataan yang diberikan.

Calon seharusnya memberikan jawapan perusahaan kecil dan sederhana.

Soalan (a)(ii) menghendaki calon menyatakan tiga ciri perusahaan berdasarkan pernyataan yang diberikan.

Calon seharusnya memberikan jawapan seperti yang berikut:

- Lebih berintensifkan buruh
- Keupayaan modal yang kecil kerana terdiri dari syarikat sendirian berhad/ perkongsian/ pemilikan tunggal
- Jenis keluaran lebih kepada keluaran makanan/ kraftangan/ tekstil/ alat gantian untuk menyokong industri besar/ vendor
- Organisasinya lebih mudah/ kurang birokrasi/ berskala kecil
- Lokasi bertumpu di kawasan luar bandar/ kawasan industri PKS
- Teknologi rendah/ kemahiran buruh rendah

Soalan (b) menghendaki calon menerangkan bagaimana masalah mendapatkan modal dapat mengekang perkembangan perusahaan tersebut.

Calon seharusnya memberikan jawapan seperti yang berikut:

PKS sukar mendapatkan pinjaman bank kerana syarat pinjaman bank yang ketat seperti keperluan cagaran/ kertas cadangan yang lengkap/ dokumen sokongan yang lengkap/ aliran tunai yang lengkap

Berdasarkan petikan yang diberikan terdapat calon yang tidak dapat mengenal pasti jenis perniagaan yang dimaksudkan. Walaupun terdapat calon yang dapat mengenali jenis perniagaan yang betul tetapi istilah yang digunakan adalah tidak tepat atau tidak lengkap misalnya perindustrian kecil dan sederhana bukannya perusahaan kecil dan sederhana.

Soalan 5

Soalan 5 menghendaki calon menjelaskan secara ringkas peranan agensi pemberi kredit yang berikut:

- Amanah Ikhtiar Malaysia (AIM)
- Syarikat Ar-Rahnu
- Koperasi
- Pemberi pinjaman wang berlesen
- Tabung Ekonomi Kumpulan Usaha Niaga (TEKUN)
- Syarikat Takaful

Calon seharusnya memberikan jawapan seperti yang berikut:

- AIM memberikan kredit mikro/ bantuan modal/ memberikan khidmat nasihat/ memberi latihan kepada pengusaha/ ibu tunggal miskin/ wanita miskin/ berpendapatan rendah.
- Syarikat Ar- Rahnu menyimpan barang gadaian tanpa riba/ memberi pinjaman jangka pendek berdasarkan nilai gadaian emas berdasarkan prinsip Islam atau Syariah atau hukum syarak.
- Koperasi memberi kemudahan pinjaman kepada ahli/kemudahan membeli barangan secara ansuran/ menjual barang dengan harga yang murah.
- Pemberi pinjam wang berlesen memberi pinjaman kepada peminjam dengan mudah dan cepat/ memberi pinjaman dengan kadar bunga yang lebih tinggi daripada pasaran
- TEKUN memberikan bantuan kredit mikro kepada usahawan/ memberikan khidmat nasihat kepada usahawan untuk memulakan atau memajukan perniagaan
- Syarikat Takaful memberikan pinjaman kepada pemegang polisi berdasarkan prinsip Syariah yang mempunyai nilai tunai/ memberi perlindungan insurans secara Islam ke atas risiko yang diinsurankan.

Kebanyakan calon hanya dapat memberikan fungsi umum tanpa menyatakan kata kuncinya dengan tepat.

Soalan 6

Soalan (a)(i) menghendaki calon menyatakan jenis kemiskinan yang digambarkan dalam situasi yang diberikan. Calon seharusnya memberikan jawapan kemiskinan relatif.

Soalan (a)(ii) menghendaki calon menakrif jenis kemiskinan tersebut.

Calon seharusnya memberikan jawapan seperti yang berikut:

Kemiskinan relatif merupakan ukuran tahap kemiskinan berdasarkan perbezaan pendapatan antara negeri.

Soalan (b) menghendaki calon menjelaskan dua punca yang menyebabkan pendapatan kasar bulanan purata isi rumah di negeri X lebih rendah berbanding dengan pendapatan kasar bulanan purata isi rumah di negeri Y.

Calon seharusnya memberikan jawapan seperti yang berikut:

- Penduduk di negeri X mempunyai peluang pendidikan dan latihan yang terhad berbanding dengan penduduk di negeri Y. Kesannya, pendapatan yang diterima penduduk di negeri X relatif lebih rendah berbanding penduduk di negeri Y
- Penduduk di negeri X mempunyai akses pasaran yang terhad/kekangan maklumat/kekurangan infrastruktur/saluran pemasaran yang terhad berbanding dengan penduduk di negeri Y. Kesannya, hasil keluaran lambat dipasarkan menyebabkan pendapatan di negeri X relatif lebih rendah.
- Ketidakeimbangan pembangunan antara negeri X dengan negeri Y. Kesannya, negeri X kurang menarik minat pelaburan langsung asing, peluang pekerjaan terhad dan pendapatan rendah.
- Teknik pengeluaran/kaedah pengeluaran/teknologi yang rendah. Negeri X mempunyai daya pengeluaran/produktiviti yang rendah menyebabkan pendapatan/keuntungan/hasil yang rendah berbanding negeri Y.

Kebanyakan calon dapat memberikan jawapan betul soalan (a)(i) dan soalan (b). Kebanyakan calon berjaya mengenal pasti kemiskinan relatif. Namun, kebanyakan calon tidak dapat memberi takrifan kemiskinan relatif yang betul berdasarkan petikan.

BAHAGIAN B: Kuantitatif

Soalan 7

Soalan (a)(i) ini menghendaki calon menghitung bilangan guna tenaga dalam sektor perkhidmatan dari tahun 2014 hingga tahun 2015.

Calon seharusnya memberikan jawapan seperti yang berikut:

Bilangan guna tenaga dalam sektor perkhidmatan = Jumlah GT – (GT sektor utama + GT sektor kedua)

2014	2015
8 423 000 orang	8 575 000 orang

Soalan (a)(ii) ini menghendaki calon menerangkan arah aliran bilangan guna tenaga dalam sektor perkhidmatan.

Calon seharusnya memberikan jawapan seperti yang berikut:

Arah aliran bilangan guna tenaga dalam sektor perkhidmatan semakin meningkat.

Soalan (b)(i) menghendaki calon menghitung kadar sumbangan guna tenaga dalam sektor perkhidmatan daripada jumlah guna tenaga mengikut sektor di Malaysia pada tahun 2015.

Calon seharusnya memberikan jawapan seperti yang berikut:

$$\frac{8\,575\,000}{14\,068\,000} \times 100 = 60.95\%$$

Atau

$$\frac{8\,575\,000}{14\,066\,000} \times 100 = 60.96\%$$

Soalan (b)(ii) menghendaki calon menghitung kadar sumbangan guna tenaga dalam sektor perkilangan daripada jumlah guna tenaga mengikut sektor di Malaysia pada tahun 2015.

Calon seharusnya memberikan jawapan seperti yang berikut:

$$\frac{2\,323\,000}{14\,068\,000} \times 100 = 16.51\%$$

Atau

$$\frac{2\,323\,000}{14\,066\,000} \times 100 = 16.52\%$$

Soalan (b)(iii) menghendaki calon menghitung kadar sumbangan guna tenaga dalam sektor pertanian, perhutanan, dan perikanan daripada jumlah guna tenaga mengikut sektor di Malaysia pada tahun 2015.

Calon seharusnya memberikan jawapan seperti yang berikut:

$$\frac{1\,754\,000}{14\,068\,000} \times 100 = 12.47\%$$

Atau

$$\frac{1\,754\,000}{14\,066\,000} \times 100 = 12.47\%$$

Soalan (b)(iv) menghendaki calon membandingkan kepentingan relatif kadar sumbangan guna tenaga mengikut sektor berdasarkan jawapan calon di (b)(i), di (b)(ii), dan di (b)(iii).

Calon seharusnya memberikan jawapan seperti yang berikut:

Sektor perkhidmatan relatif lebih penting berbanding sektor perkilangan dan sektor pertanian, perhutanan dan perikanan. Atau, ini kerana peratus sumbangan guna tenaga dalam sektor perkhidmatan lebih tinggi diikuti oleh sektor perkilangan dan sektor pertanian, perhutanan dan perikanan.

Soalan 8

Soalan (a)(i) menghendaki calon menghitung hutang Kerajaan Persekutuan pada tahun 2015 dan pada tahun 2016.

Calon seharusnya memberikan jawapan seperti yang berikut:

Hutang kerajaan persekutuan = Hutang dalam negeri + Hutang Luar pesisir

2015	RM (609 063 + 21 477) juta = RM630 540 juta
2016	RM (624 822 + 23 653) juta = RM648 475 juta

Soalan (a)(ii) menghendaki calon menjelaskan arah aliran hutang Kerajaan Persekutuan.

Calon seharusnya memberikan jawapan seperti yang berikut:

Arah aliran hutang kerajaan persekutuan semakin meningkat.

Soalan (b)(i) menghendaki calon menghitung peratus jumlah hutang dalam negeri terhadap hutang Kerajaan Persekutuan pada tahun 2014 dan pada tahun 2015.

Calon seharusnya memberikan jawapan seperti yang berikut:

Tahun	Peratus hutang dalam negeri
2014	$\frac{566\ 052}{582\ 8282} \times 100 = 97.12\%$
2015	$\frac{609\ 063}{630\ 540} \times 100 = 96.59\%$

Soalan (b)(ii) menghendaki calon menghitung peratus jumlah hutang luar pesisir terhadap hutang Kerajaan Persekutuan pada tahun 2014 dan pada tahun 2015.

Calon seharusnya memberikan jawapan seperti yang berikut:

Tahun	Peratus hutang luar negeri
2014	$\frac{16\ 776}{582\ 828} \times 100 = 2.88\%$ Atau $100\% - 97.12\% = 2.88\%$
2015	$\frac{21\ 477}{630\ 540} \times 100 = 3.41\%$ Atau $100\% - 96.59\% = 3.41\%$

Soalan (b)(iii) menghendaki calon memberikan rumusan berdasarkan jawapan di (b)(i) dan di (b)(ii).

Calon seharusnya memberikan jawapan seperti yang berikut:

Kebergantungan hutang Kerajaan Persekutuan yang tinggi terhadap hutang dalam negeri. Peratus hutang dalam negeri berkurang manakala peratus hutang luar pesisir meningkat.

LAPORAN PEPERIKSAAN STPM & MUET 2021



SASBADI SDN. BHD. 198501006847

(Anak syarikat milik penuh Sasbadi Holdings Berhad 201201038178)

Lot 12, Jalan Teknologi 3/4, Taman Sains Selangor 1,
Kota Damansara, 47810 Petaling Jaya, Selangor Darul Ehsan.

Tel: +603-6145 1188 Faks: +603-6145 1199

Laman web: www.sasbadisb.com E-mel: enquiry@sasbadi.com



MAJLIS PEPERIKSAAN MALAYSIA

Persiaran 1, Bandar Baru Selayang,
68100 Batu Caves, Selangor Darul Ehsan.

Tel: +603-6126 1600 Faks: +603-6136 1488

Laman web: www.mpm.edu.my E-mel: ppa@mpm.edu.my